

ВСЕРОССИЙСКАЯ ОЛИМПИАДА ШКОЛЬНИКОВ  
ТЕХНОЛОГИЯ. 2023–2024 уч. г.  
МУНИЦИПАЛЬНЫЙ ЭТАП. 10–11 КЛАСС  
Профиль «Культура дома, дизайн и технологии»  
Теоретический тур

**Максимальный балл за работу – 40.**

**Общая часть**

**1. (1 балл)** Какой инструмент изображён на фотографии?



- цепная пила
- шуруповёрт
- разводной ключ
- штангенциркуль
- отбойный молоток
- шлицевая отвёртка

**2. (1 балл)** На станции «Добрынинская» Московского метрополитена установлены 12 резных миниатюр на прямоугольных пластинах белого мрамора. Их автор – скульптор Елена Александровна Янсон-Манизер. На барельефах изображены представители разных профессий.



Представитель какой профессии изображён на фотографии?

- дояр
- рыбак
- овцевод
- птицевод
- тракторист
- виноградарь

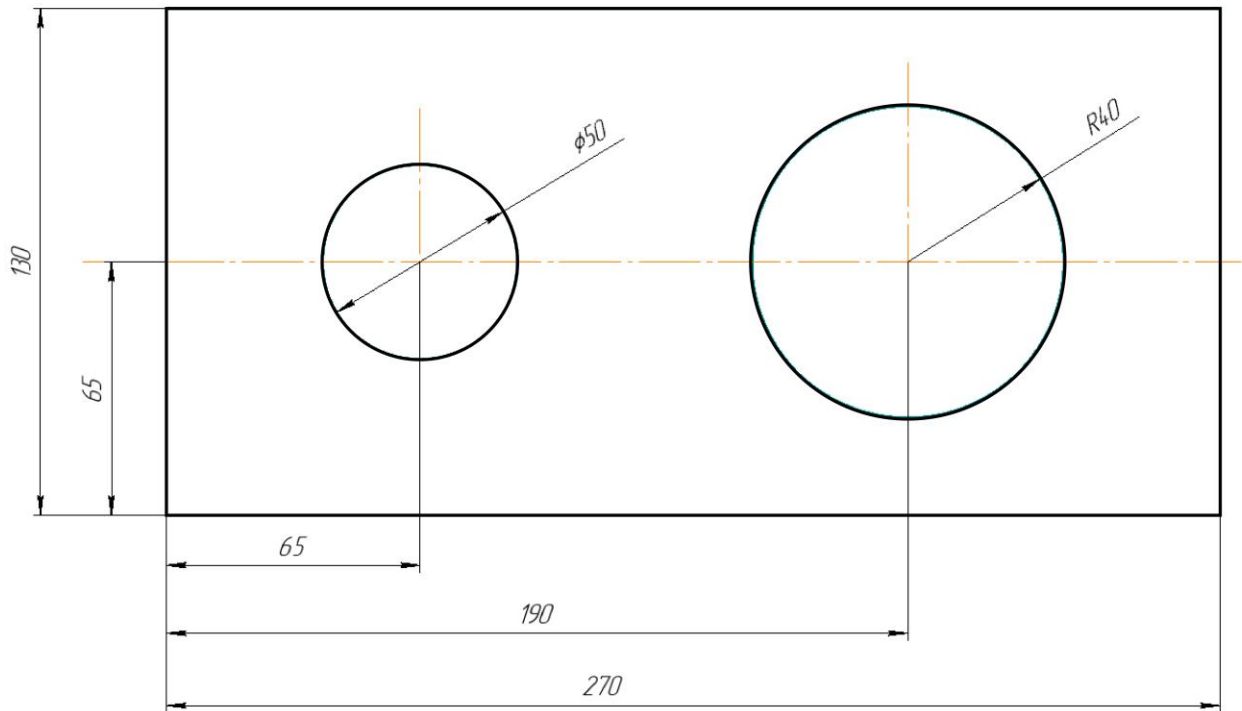
**3. (1 балл)** Какая сельскохозяйственная культура изображена на фотографии?



- лён
- кокос
- перец
- ананас
- апельсин
- баклажан
- хлопчатник

**4. (1 балл)** Маша решила купить 7 авокадо. Она знает, что цена за 1 штуку равна 80 рублям. Придя в магазин, Маша узнала, что сегодня на авокадо действует скидка 25 %. Определите, какое максимальное количество авокадо (в штуках) сможет приобрести Маша на выделенные ею деньги на покупку.

**5. (1 балл)** Саша выполнил чертёж плоской детали и нанёс на него размеры в миллиметрах (см. чертёж). Деталь содержит два круглых отверстия.



*Чертёж*

Определите площадь (в квадратных сантиметрах) одной стороны детали. При расчётах примите  $\pi \approx 3,14$ . Ответ округлите до целого. Для получения более точного результата, округление стоит производить только при получении финального ответа.

### Специальная часть

**6. (1 балл)** Расположите буквы в правильном порядке, получите название одного из способов валяния шерсти.



**Л Е Н И Ф Г Т**

**7. (1 балл)** Из предложенного списка выберите описание этого способа.

- механизированная техника с использованием барабана машины в качестве формы для обвалки. Подобный процесс менее трудоёмкий, а войлок получается очень плотным
- техника сухого ручного валяния с помощью игл с насечками для подцепления и спутывания волокон. Шерсть уплотняется, и получаются объёмные изделия (украшения, игрушки)
- способ обработки шерсти вручную с помощью специально приготовленного мыльного раствора методом трения и усадки. В такой технике обычно получают изделия плоской формы (шарфики, тапочки, сумки, одежда)
- валяние на тонких тканых материалах, таких как шёлк или шифон. Выложенную в несколько слоёв на ткань шерсть обильно смачивают мыльным раствором, трут и в итоге получается полотно с шерстяным эффектом. Изделие получается прочным и имеет оригинальный внешний вид с некими декоративными элементами

**8. (1 балл за полностью верный ответ)** Из предложенного списка выберите материалы и инструменты, которые нужны для этого способа валяния.

- натуральное шерстяное волокно
- материалы для украшения (волокна, кусочки ткани и т.д.)
- полиэтиленовая плёнка
- трафарет
- мыло
- махровые полотенца
- губка для валяния
- ёмкость для воды
- иглы для валяния различных диаметров




**9. (1 балл)** Из предложенного списка выберите то, что обозначает номер крючка для вязания.

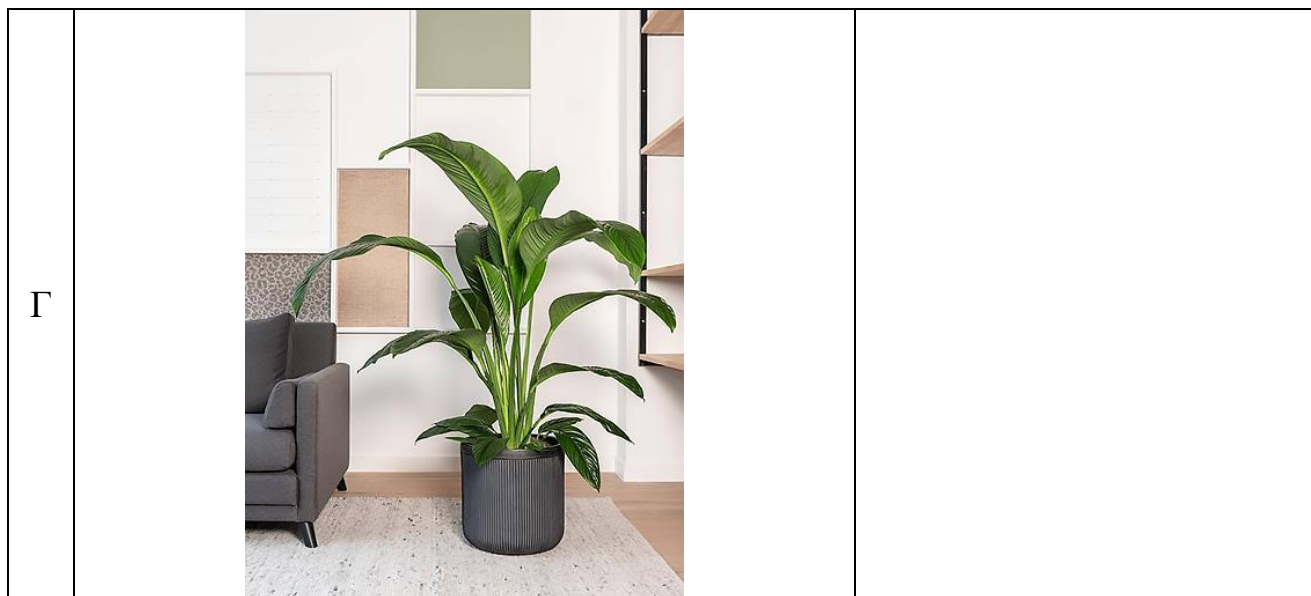
- длина крючка в сантиметрах
- диаметр крючка в миллиметрах
- диаметр крючка в сантиметрах
- время непрерывного использования крючка в сутках
- сколько человек может работать крючком одновременно

**10. (2 балла за полностью верный ответ)** Установите соответствие между описанием штор и их названиями.

| Описание штор   | Названия штор   |
|---|---|
| 1) Представляют собой ровное полотно ткани, которое при поднятии собирается в волнообразные ровные складки благодаря закреплённым в нём поперечным вставкам, придающим жёсткость конструкции. Вставки могут изготавливаться из пластика, дерева или бамбука.<br>2) Характерная черта этих штор – каскадные ряды драпировок-фестонов, поделенные на присборенные вертикальные секции. Главная функция таких моделей – украшение интерьера: особой практичностью они не обладают, поскольку почти не затеняют помещение. Ещё одно название таких штор – маркизы.<br>3) Представляют собой длинные ровные тканевые полотна, скреплённые механизмом карниза в единую конструкцию и выполняющие функцию раздвижных панелей. К карнизу их крепят с помощью липучки. Внизу пришивают утяжелители, чтобы каждая полоса висела строго вертикально и не шла волнами | А) австрийские<br>Б) римские<br>В) японские<br>Г) французские<br>Д) голландские |

**11. (1 балл за полностью верный ответ)** Установите соответствие между приёмами размещения комнатных растений и их названиями.

| Приёмы размещения комнатных растений |   | Названия приёмов размещения комнатных растений   |
|--------------------------------------|---|--|
| А                                    |    | 1) одиночные растения<br>2) ярус<br>3) комнатный садик<br>4) композиция из горшечных растений<br>5) террариум<br>6) жардиньерка<br>7) каскад |
| Б                                    |   |  |
| В                                    |  |  |



**12. (1 балл)** Из предложенного списка выберите имя ведущего советского и российского художника-модельера, который оказал заметное влияние на покрой мужской одежды. Он ввёл рубашечный крой рукава пиджака, освободил классический костюм от консерватизма и архитектурной «замороженности». Мастер создавал одежду для первых лиц страны, был любимым модельером Л.И. Брежнева и представителей творческой советской элиты. Был автором сезонных коллекций, получивших призы более чем на 50 всесоюзных конкурсах, формы советских делегаций на XII Всемирном фестивале молодежи в Москве (1985), Олимпийских играх в Сеуле (1988). Показывал свои коллекции в Голландии (1980) и Далласе, США (1990).

- Александр Терехов
- Гоша Рубчинский
- Валентин Юдашкин
- Артём Шумов
- Игорь Чапурин
- Вячеслав Зайцев
- Александр Игманд



**13. (1 балл за полностью верный ответ)** Установите соответствие между фотографиями модных коллекций и их авторами.

А



Б





1. Александр Терехов
2. Гоша Рубчинский
3. Валентин Юдашкин
4. Артём Шумов
5. Игорь Чапурин
6. Вячеслав Зайцев
7. Александр Игманд

**14. (1 балл)** Как называется стиль одежды, о котором говорится в тексте? «Общепринято считать, что основным атрибутом этого стиля является классический камуфляжный рисунок. Такой стереотип появился «благодаря» рыбакам, охотникам и любителям активного отдыха, использующим армейскую экипировку для маскировки».  
В ответ запишите только одно слово.

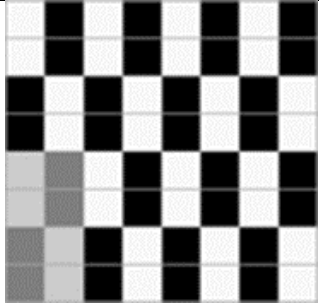
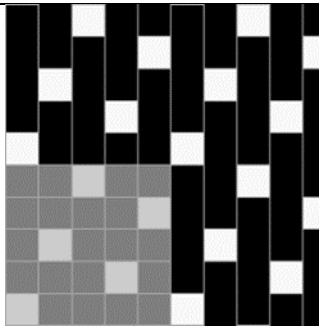
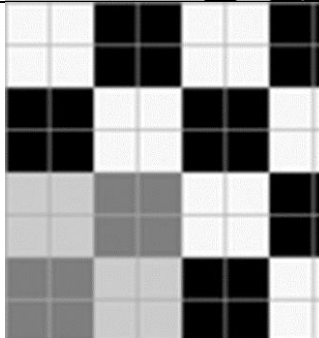
**15. (2 балла за полностью верный ответ)** Расположите технологические операции переработки хлопка в правильной последовательности.

- 1) прядение
- 2) сбор хлопка-сырца
- 3) сушка
- 4) прочёсывание
- 5) изготовление ровницы
- 6) изготовление ленты хлопка
- 7) очистка от примесей

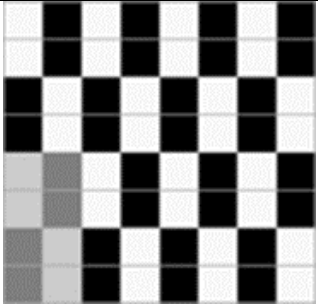
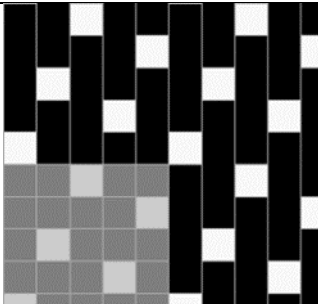
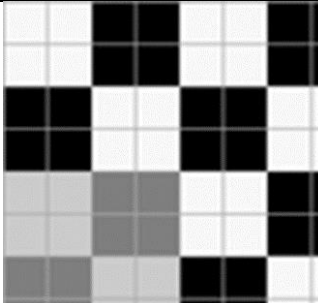
**16. (1 балл за полностью верный ответ)** Установите соответствие между фотографиями платьев и названиями стилей одежды, в которых они выполнены.

| Платья  |          |   |
|---|----------|---|
|   |          |   |
| <b>А</b>  |          |   |
|   |          |   |
|   |          | <b>Б</b>  |
|  |          |   |
| <b>В</b>  |          |   |
|   |          |  |
|   |          | <b>Г</b>  |
| Стили одежды  |          |   |
| ампир   | барокко  | бохо  |
| <b>1</b>  | <b>2</b> | <b>3</b>  |
| готика  | кантри   | модерн  |
| <b>4</b>  | <b>5</b> | <b>6</b>  |

**17. (1 балл за полностью верный ответ)** Установите соответствие между схемами текстильных переплетений, изображённых на рисунках, и их названиями.

| Схема переплетения   | Название переплетения  |
|--|--|
| <p style="text-align: center;">А</p>    | <p>1) атласное<br/>2) вафельное<br/>3) полотняное<br/>4) репсовое<br/>5) рогожка<br/>6) саржевое</p> |
| <p style="text-align: center;">Б</p>   |  |
| <p style="text-align: center;">В</p>  |  |

**18. (1 балл за полностью верный ответ)** Установите соответствие между схемами текстильных переплетений, изображённых на рисунках, и их раппортами.

| Схема переплетения   | Раппорт  |
|--|--|
| <p>А</p>    | <p>I. 7/3<br/>                     II. 5/2<br/>                     III. 4/2<br/>                     IV. 2/2<br/>                     V. 3/1<br/>                     VI. 3/2</p> |
| <p>Б</p>   |  |
| <p>В</p>  |  |

**19. (1 балл за полностью верный ответ)** Из предложенного списка выберите те свойства тканей, которые относятся к технологическим.

- теплоизоляция
- прочность
- осыпаемость
- гигроскопичность
- усадка
- пылеёмкость
- сминаемость


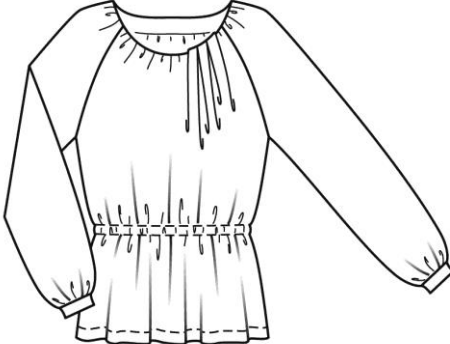

**20. (4 балла, по 1 за каждый верный ответ)** Установите соответствие между названиями тканей и их характеристиками.

| Названия тканей                                    | Характеристики тканей   |
|--|---|
| 1) гленчек<br>2) крепдешин<br>3) клоке<br>4) букле | А) тонкая лёгкая шерстяная или полушерстяная ткань, имеющая на поверхности диагональный рубчик, который появляется благодаря диагональному переплетению. Из этой ткани тёмного цвета в СССР шили школьные форменные платья и фартуки<br>Б) шерстяная или смесовая ткань с особым узором (клетка, состоящая из основного квадрата и квадрата поверх него)<br>В) шерстяная ткань с узелковой поверхностью и нерегулярно расположенными петельками. Из толстой ткани шьют пальто и костюмы, из тонкой – платья<br>Г) очень прочная, плотная хлопчатобумажная ткань для джинсов. Известна с конца прошлого века, тогда и возникло её название, которое в переводе с французского означает город во Франции, где создали эту ткань для рабочей одежды<br>Д) нежная шёлковая ткань, приобретающая свой типичный матовый вид при использовании особого вида переплетения<br>Е) двухслойная ткань с пузырьчатой поверхностью, сотканная на двух основах, которые располагаются одна над другой. Её делают из шерсти, хлопка или искусственных волокон. Нижняя сторона ткани – гладкая, натянутая, а верхняя имеет выпуклый, пузырьчатый рисунок. Из неё шьют куртки, платья |

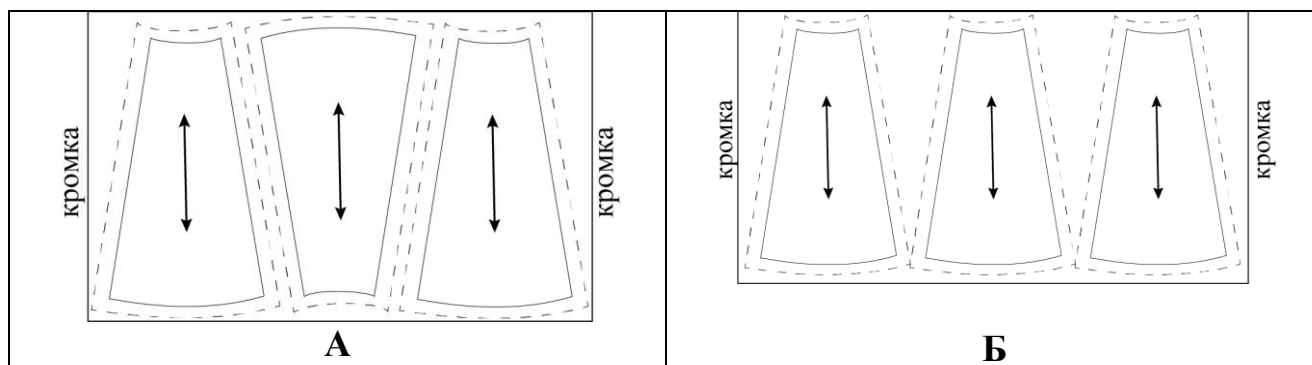
**21. (2 балла за полностью верный ответ)** Расположите технологические операции образования двухниточного челночного стежка в правильной последовательности.

- А) соскальзывание петли
- Б) образование и захват петли носиком челнока
- В) затягивание стежка
- Г) расширение петли
- Д) перемещение ткани зубчатой рейкой

**22. (1 балл за полностью верный ответ)** Установите соответствие между названиями рукавов и их изображениями.

| Названия рукавов |    | Изображения рукавов  |
|------------------|----|--|
| 1) реглан        | А) |    |
| 2) цельнокроеный | Б) |   |
| 3) втачной       | В) |  |

**23. (1 балл за полностью верный ответ)** Перед Вами два способа расположения лекал при раскрое клинковой юбки.



Установите соответствие между изображениями тканей и возможным выбором варианта раскроя.

| Изображения и названия тканей  |  |   |  |
|--|--|---|--|
|  |  |  |  |
| натуральный шёлк   | атлас  | бархат  | лён  |
| <b>1</b>   | <b>2</b>   | <b>3</b>  | <b>4</b>   |
| Варианты выбора способа раскроя юбки   |  |   |  |
| I) только А  | II) только Б   | III) можно А и Б  |  |

**24. (1 балла за полностью верный ответ)** Рассчитайте сколько пищевых продуктов потребуется для того, чтобы накормить 5 человек, если известен расход продуктов на двоих.

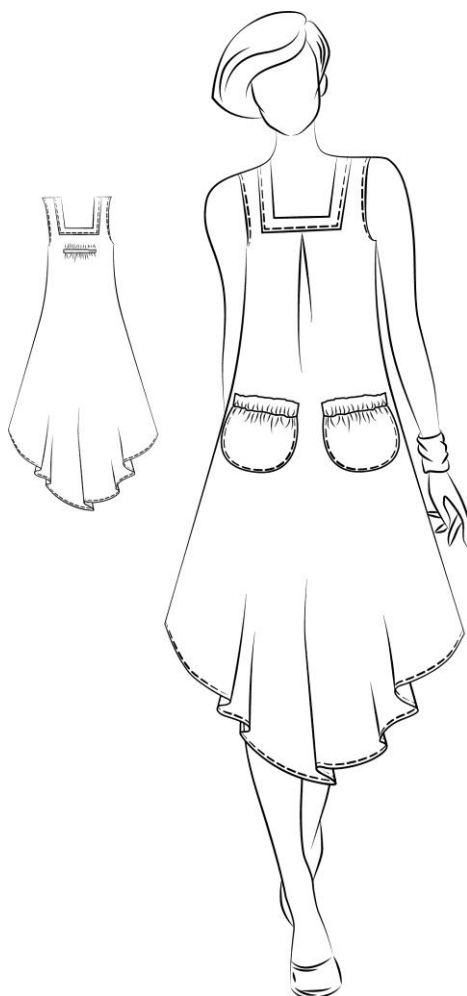
| Блюдо                  | Продукты  | Количество продуктов |                                      |
|------------------------|---|----------------------|--------------------------------------|
|                        |   | На 5 человек         | На 2 человек                         |
| Салат из свежих овощей | Огурцы<br>Помидоры<br>Зелень<br>Сметана                         |                      | 2 штуки<br>2 штуки<br>120 г<br>100 г |
| Бутерброд              | Хлеб<br>Сливочное масло<br>Колбаса докторская<br>Сыр российский |                      | 2 ломтика<br>20 г<br>60 г<br>60 г    |



**25.(1 балл за полностью верный ответ)** Установите соответствие между видами пресного теста и их характеристиками.

| <b>Виды теста</b>  | <b>Характеристики</b>   |
|--|---|
| 1) песочное<br>2) слоёное бездрожжевое<br>3) бисквитное<br>4) заварное | А) разрыхление этого теста достигается благодаря раскатыванию его на очень тонкие слои, отделяемые друг от друга прослойками масла. В состав этого теста входят вода, масло и мука<br>Б) в качестве разрыхлителя этого теста используются взбитые белки. В состав входят мука, сахар, яйца<br>В) в качестве разрыхлителя используется сода, а в состав входят масло, сахар и яйца в большом количестве. Изделия из этого теста получаются рассыпчатые<br>Г) особенностью этого теста является то, что мука, входящая в его состав, заваривается в воде, потом добавляются яйца и масло. В выпеченных изделиях внутри образуется пустота |

**26–29.** Внимательно рассмотрите эскиз модели платья, изображённый на рисунке.



**26. (2 балла за полностью верный ответ)** Вставьте в описание данной модели пропущенные слова, словосочетания и значения из предложенного списка.

«Платье свободного покроя с \_\_А\_\_ низа из тонкой легко драпирующейся ткани разработано на основе платья \_\_Б\_\_ силуэта.

Вырез горловины \_\_В\_\_ слегка расширен, углублён и обработан \_\_Г\_\_.

От горловины по центру переда – мягкая \_\_Д\_\_.

\_\_Е\_\_ переда и \_\_Ж\_\_ спинки перенесены в линию низа.

Объёмные \_\_З\_\_ с эластичной тесьмой (резинкой) в припуске подгиба верхнего края кармана.

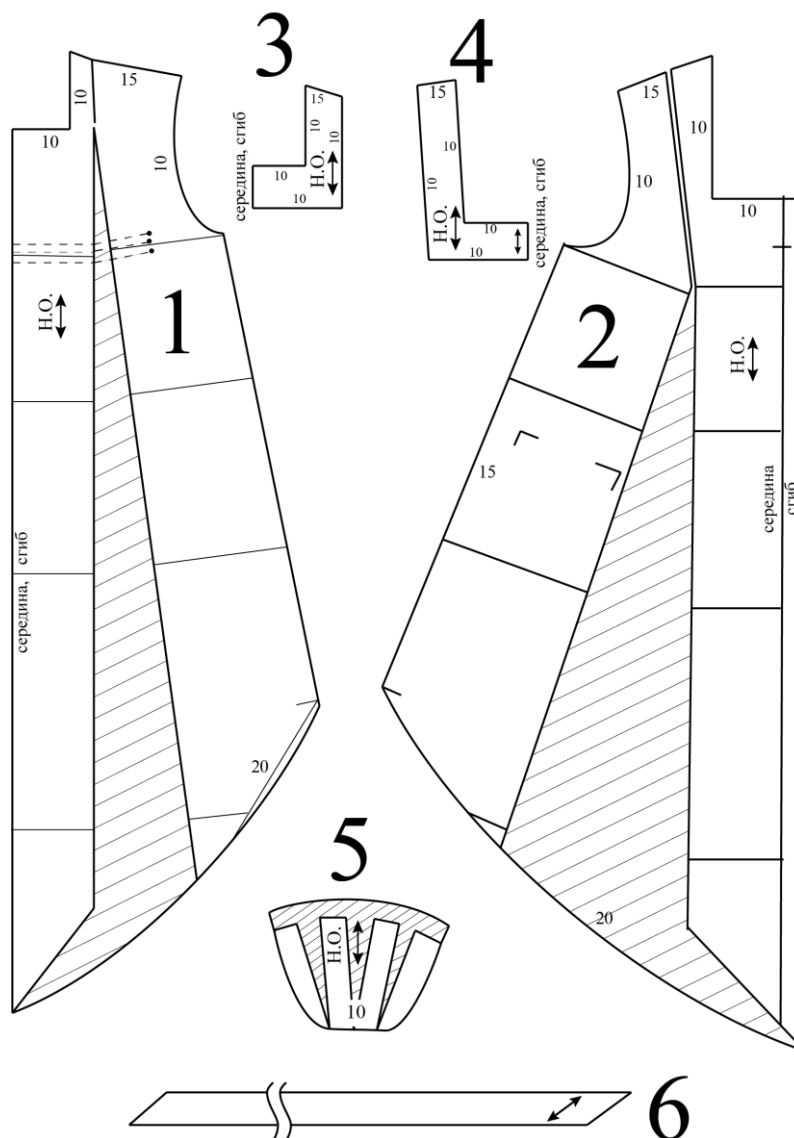
Прилегание по спинке придаётся \_\_И\_\_ на уровне ширины спины.

Проймы обработаны \_\_К\_\_».

Пропущенные слова и словосочетания в именительном падеже:

- 1) подкройная планка-обтачка
- 2) V-образная линия
- 3) нагрудная вытачка
- 4) прямоугольная форма
- 5) плечевая вытачка
- 6) застрочная складка
- 7) накладные карманы
- 8) косая бейка
- 9) шлица
- 10) прямой
- 11) группа из трёх горизонтально настроенных резинок
- 12) оборка

27. (1 балл) Установите соответствие между лекалами и названиями деталей.



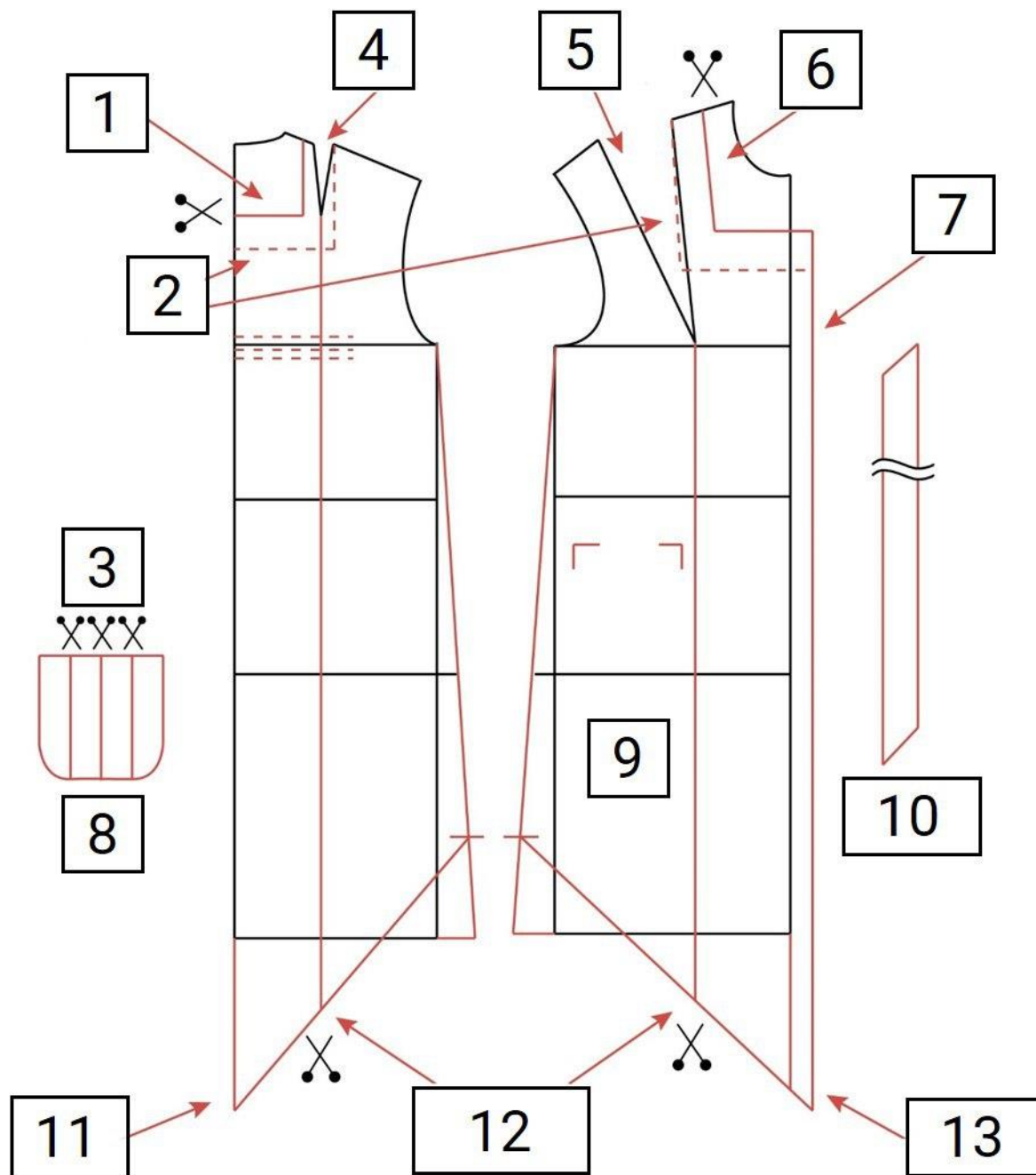
Названия деталей:

- А) перед
- Б) планка-обтачка спинки
- В) пояс
- Г) планка-обтачка спинки
- Д) косая бейка
- Е) спинка
- Ж) карман
- З) волан

**28. (1 балл)** Установите соответствие между названиями деталей и их количеством.

| Названия деталей         | Количество   |
|--------------------------|--------------|
| 1) перед                 | А) 1 деталь  |
| 2) планка-обтачка спинки | Б) 2 детали  |
| 3) пояс                  | В) 0 деталей |
| 4) планка-обтачка спинки | Г) 3 детали  |
| 5) косая бейка           |              |
| 6) спинка                |              |
| 7) карман                |              |
| 8) волан                 |              |

**29. (1 балл)** Перед вами чертёж основы платья с нанесёнными линиями фасона для данной модели и комментариями, скрытыми цифрами. Установите соответствие между цифрами на чертеже и комментариями.



Скрытые комментарии:

- А) карман
- Б) плечевую вытачку закрыть
- В) нагрудную вытачку закрыть
- Г) провести новую линию горловины переда
- Д) оформить припуск на мягкую складку
- Е) нанести местоположение и форму планки-обтачки горловины переда и спинки
- Ж) разрезать и раздвинуть
- З) завышение линии низа по линиям бока
- И) провести новую линию горловины на спинке
- К) косая бейка
- Л) разрезать, перенести вытачки в линию низа спинки и переда, оформить новую линию низа и боковые срезы
- М) изменить длину по переду
- Н) изменить длину по спинке

**30. (5 баллов)** Письменное представление проекта.

Кратко представьте проект, который начат вами в 2023–2024 учебном году. Тематика проектов этого года – «Время созидать».

В своём тексте постарайтесь придерживаться следующего плана:

1. Сформулируйте название и цель вашего проекта.
2. Сформулируйте задачи вашего проекта (не менее двух).
3. Сформулируйте актуальность и новизну Вашего проекта.
4. Сформулируйте практическую значимость Вашего проектного изделия.
5. Объясните, почему ваш проект соответствует тематике проектов этого года – «Время созидать».